



### Allmänt

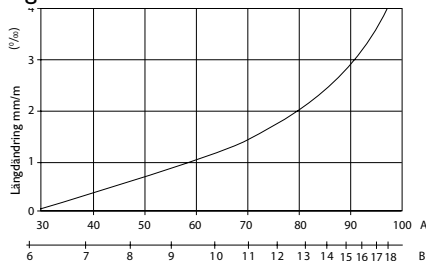
De här riktlinjerna gäller för montering av Forestia Underlagsvägg i standardkvalitet. Forestia Underlagsvägg leveras i formatet 898 x 2500 x 12 mm.

Forestia Underlagsvägg är en förstärkningsskiva för montering bakom gips-skivor med höga krav på infästningar. Forestia Underlagsvägg innehåller 5-8% fuktighet levererat från fabrik, vilket motsvarar samma vikt med 20-50% RF (fig. 1). Det är därför mycket viktigt att byggfukten hålls under kontroll med hjälp av ventilering och uppvärmning.

Mur- och putsarbeten ska vara avslutade innan montering av Forestia Underlagsvägg startar.

Skivorna kommer att röra sig något med variationer i luftfuktigheten. Man kan räkna med en dimensionsändring av skivplanet på ca. 0,15% (1,5 mm/m) vid ändring av relativ luftfuktighet från 30 till 70% (fig. 1).

Fig. 1



A = Relativ fuktighet  
B = Skivans jämnviktsfuktighet

### Användningsområde

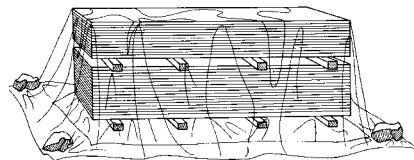
Forestia Underlagsvägg kan användas där det inte ställs krav på fuktbeständiga material (klimatklass I).

### Transport, lagring, hantering

Skivorna ska skyddas mot fuktighet under transport och lagring. Skivorna ska lagras på ett stabilt och plant underlag med 3-5 läkt per pall. Vid lagring av flera pallar på varandra ska läkten ligga rakt över varandra.

Skivorna ska helst lagras inomhus. Om detta inte är möjligt får skivorna aldrig lagras direkt på marken. Fuktspärr ska läggas under pallarna för att hindra att fukt tas upp från underlaget (fig. 2).

Fig. 2



### Underlag för montering

Skivorna ska monteras på väl upprikat regelverk. Skivornas baksida är stämplade.

Där speciellt tunga föremål ska fästas mot vägg bör man montera tvärgående spikreglar.

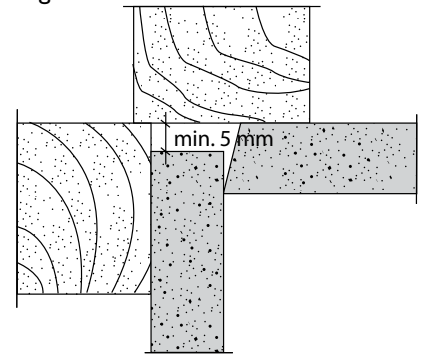
Klar polyetylenfolie – minst 0,15 mm tjocklek kan användas som diffusions-spärr i yttervägg.

### Montering

Innan montering sker ska bygget vara slutet, ventilerat och ordentligt torrt. Uppvärmningen ska vara startad.

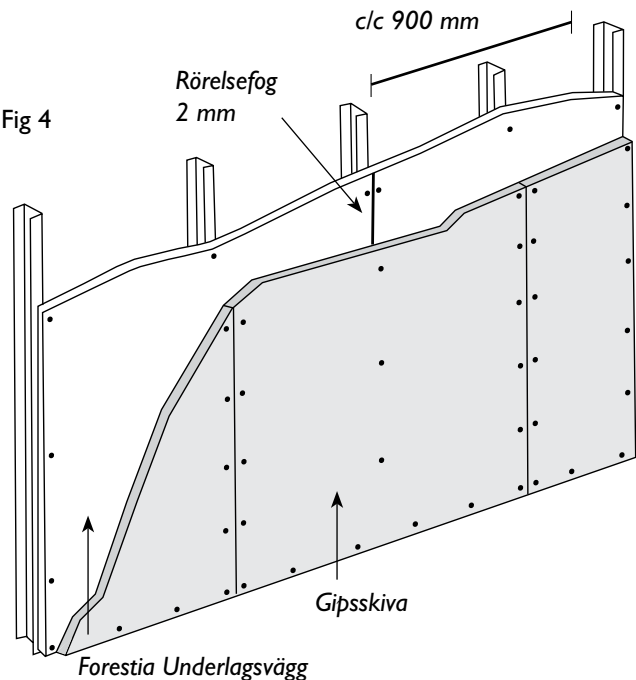
Skivorna ska monteras med min. 5 mm mellanrum mot tak, golv, hörn och andra fasta konstruktioner (fig. 3).

Fig. 3



Forestia Underlagsvägg monteras med 2 mm rörelsefog mellan skivorna (fig. 4).

Fig 4



### Fastsättning med skruvar:

Till stålreglar rekommenderas RS 25 elförzinkad spånskiveskruv med försänkt huvud och fräsrribbor.

Till träreglar rekommenderas RT 32 elförzinkad spånskiveskruv med försänkt huvud och fräsrribbor eller motsvarande.

Avståndet mellan skruvarna ska vara max 300 mm på alla reglar. (Fig 5).

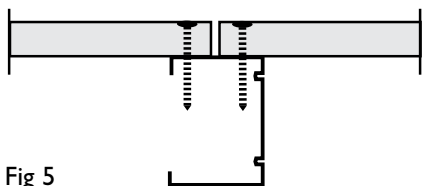


Fig 5

### Fastsättning med spikar:

Till träreglar rekommenderas elförzinkad, kammad spik för fiber- och spånskivor 2,3 x 45 eller motsvarande.

Avståndet mellan spikar är samma som för skruvar. (Fig 6).

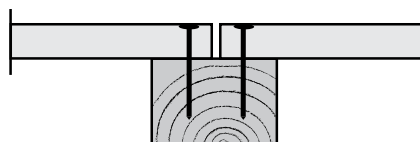


Fig 6

### Fastsättning med krampor:

Kramporna ska ha rak rygg och min. 10 mm avstånd mellan krampbenen. Krampornas längd ska vara minst 40 mm och de ska vara ytbehandlade.

Avståndet mellan kramporna är samma som för skruvar. (Fig 7).

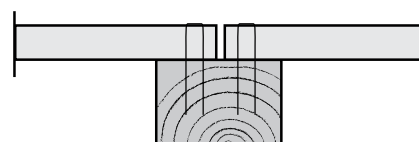


Fig 7

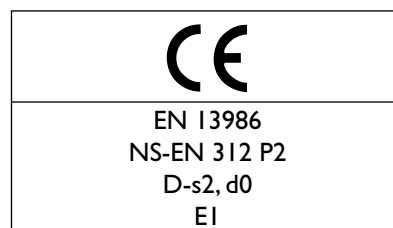
### Allmän information

Spånskivor är fabriksstillverkade produkter. Trots grundlig kvalitetskontroll kan det förekomma att skivor med fel kommer ut från fabriken.

Var uppmärksam på att användaren ska kontrollera produkten INNAN MONTERING.

Våra anvisningar och rekommendationer är baserade på våra erfarenheter. De är angivna för att hjälpa användarna att hitta den bästa arbetsmetoden och för att uppnå bästa möjliga resultat.

Användarnas arbetsförhållande ligger utanför vår kontroll. Vi påtar oss inte ansvar för fel användning av produkterna. Vi förbehåller oss rätten till ändringar i specifikationen utan föregående varning.



**FORESTIA**

Forestia AS  
N-2435 Braskereidfoss  
Telefon: +47 62 42 82 00  
Telefax: +47 62 42 38 81  
E-post: forestia@byggma.no  
www.forestia.no